

WORLD PSORIASIS DAY 2024

هر سال در روز جهانی پسوریازیس (به انگلیسی سوریاژیس)، فدراسیون بین‌المللی انجمن‌های پسوریازیس (IFPA) برای افزایش آگاهی در مورد این بیماری که تخمین زده می‌شود حدود ۱۲۵ میلیون نفر در جهان را تحت تأثیر قرار می‌دهد، برنامه‌های مختلفی را برگزار می‌نماید.

شعار امسال روز جهانی پسوریازیس که در ۲۹ اکتبر (۸ آبان) برگزار می‌شود، "خانواده" است. ما اغلب گمان می‌کنیم که بار بیماری به طور انحصاری بر دوش فردی است که با آن زندگی می‌کند اما خانواده‌ها نیز تا حد زیادی تحت تأثیر این موضوع قرار می‌گیرند. بیشتر چالش‌ها، بین اعضای خانواده به اشتراک گذاشته شده و روال زندگی و عادات خانواده تغییر می‌کند.



World Health
Organization

پسوریازیس چیست؟

پسوریازیس یک بیماری خودایمنی سیستماتیک است که بخصوص بر پوست و مفاصل تأثیر می‌گذارد. شدت بیماری می‌تواند از چندین پوسته شوره مانند تا لکه‌های گسترده‌ای که نواحی وسیعی از پوست را می‌پوشانند متغیر باشد. بیماری پسوریازیس:

التهابی است: پسوریازیس یک بیماری با واسطه ایمنی است که در آن التهاب مزمن باعث آسیب به چندین ناحیه از بدن می‌شود.

مزمن است: پسوریازیس قابل درمان بصورت قطعی نبوده و بیماری می‌تواند به صورت دوره‌ای عود کند.

مُسری نیست: پسوریازیس واگیردار نیست و از فردی به فرد دیگر منتقل نمی‌شود.

همراه با درد است: التهاب مزمن منجر به درد، به ویژه در مفاصل و کمر می‌شود.

باعث تغییر شکل (disfiguration) می‌شود: به ویژه در اشکال شدید، می‌تواند باعث تغییر شکل دائمی شود.

ناتوان کننده است: در صورت عدم درمان یا درمان ناکافی، التهاب مزمن مفاصل می‌تواند منجر به ناتوانی دائمی شود.

علاوه بر علائم پوستی و مفصلی، پسوریازیس با افزایش خطر ابتلا به بیماری‌های غیرواگیر همراه است. شایع‌ترین بیماری‌های همراه عبارتند از چاقی، فشارخون بالا، دیس لیپیدمی، دیابت، بیماری‌های قلبی-عروقی و بیماری التهابی روده. علاوه بر اینها، پسوریازیس تأثیر زیادی بر سلامت روان و کیفیت زندگی افراد بیمار دارد.



plaque psoriasis



psoriasis on the scalp



psoriasis on the nails



psoriasis in body folds



drop-shaped psoriasis



pustular psoriasis



psoriatic erythroderma



psoriatic arthritis

حقایق در مورد پسوریازیس

بیماری اغلب بین ۱۵ تا ۲۵ سالگی شروع و تشخیص داده می‌شود، اما ممکن است در هر سنی رخ دهد. دومین بازه زمانی اوج بیماری در سنین ۵۰ تا ۶۰ سالگی دیده می‌شود.

پسوریازیس مردان و زنان را تقریباً به یک میزان تحت تأثیر قرار می‌دهد.

حدود ۲ تا ۳ درصد از جمعیت جهان به این بیماری دچار هستند.

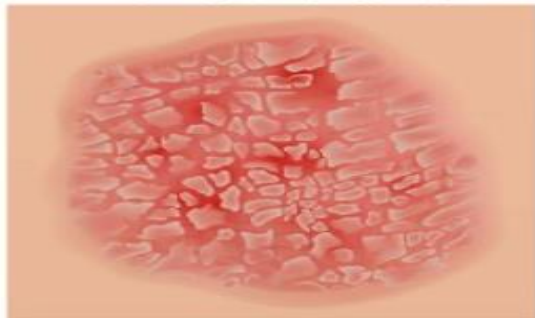
از هر سه نفر مبتلا به پسوریازیس، یک نفر یک عضو خانواده که به این بیماری مبتلا است دارد که نشان‌دهنده وجود زمینه‌های ژنتیکی می‌باشد.

علائم بیماری ممکن است در طول زمان کاهش و یا افزایش داشته باشند اما پسوریازیس یک عارضه مزمن است که قابل مدیریت است اما درمان نمی‌شود.

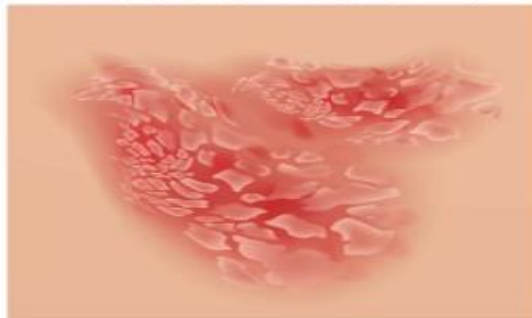
پنج نوع اصلی پسوریازیس وجود دارند. معمولاً تنها یک نوع در یک زمان ظاهر می‌شود اما در برخی از افراد ممکن است انواع مختلف به طور همزمان بروز کنند. گاهی اوقات، پس از رفع یک نوع پسوریازیس، نوع دیگری از آن ظاهر می‌شود. همچنین یک نوع پسوریازیس ممکن است پس از قرار گرفتن در معرض یک محرک، مانند قطع ناگهانی برخی از داروها، به نوع دیگری تبدیل شود.

انواع پسوریازیس

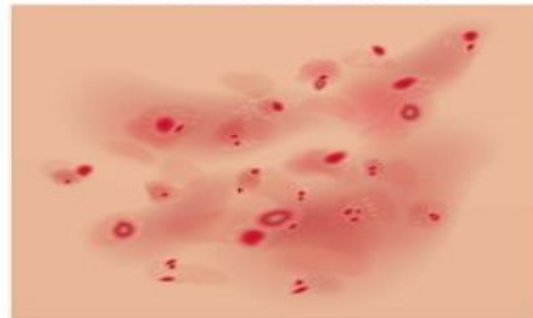
پسوریازیس پلاکی



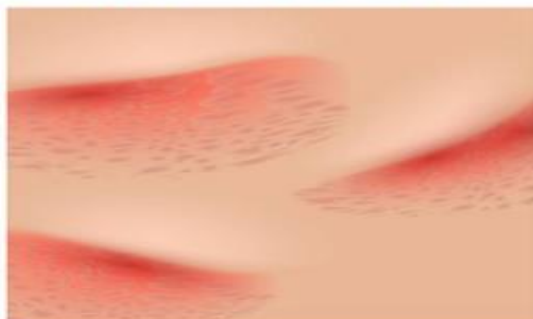
پسوریازیس اریترودرمی



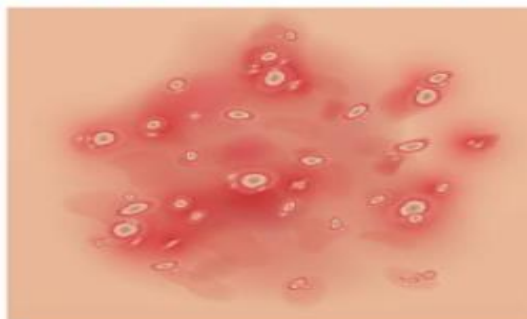
پسوریازیس گواتات



پسوریازیس معکوس



پسوریازیس پوسچولار



شدت بیماری

ارزیابی شدت بیماری معمولا بصورت خفیف، متوسط، شدید و بر اساس درصدی از پوست که درگیر شده است انجام می‌گیرد. در نظر بگیرید که کف دست حدود ۱ درصد از سطح پوست شما را می‌پوشاند بنابراین شما می‌توانید بصورت تقریبی اندازه‌گیری کنید که کف دست چند بار تمام سطح ضایعات پوستی را پوشانده و این نشان‌دهنده تقریبی از شدت بیماری است.

توضیحات

شدت بیماری

- کمتر از ۳ درصد از سطح بدن (سه کف دست) را پوشش می‌دهد
- معمولا بصورت پلاک‌های پوستی پراکنده روی زانو، آرنج، پوست سر، دست‌ها و پاها دیده می‌شود
- تاثیر حداقلی بر روی کیفیت زندگی دارد
- علائم با درمان‌های موضعی و اقدامات معمول پوستی قابل کنترل هستند
- شدت بیماری در ۶۵ درصد از افراد مبتلا به پسوریازیس، خفیف است

خفیف (Mild)

- بین ۳ تا ۱۰ درصد از سطح بدن (سه تا ۱۰ کف دست) را پوشش می‌دهد
- با درمان‌های موضعی و مراقبت‌های معمول پوست قابل کنترل نیست
- اغلب منجر به نگرانی در مورد واکنش دیگران به ضایعات قابل مشاهده می‌شود
- به طور قابل توجهی بر کیفیت زندگی تأثیر می‌گذارد
- شدت بیماری در ۲۵ درصد از افراد مبتلا به پسوریازیس متوسط است

متوسط (Moderate)

- بیش از ۱۰ درصد از سطح بدن (۱۰ کف دست) را پوشش می‌دهد.
- با درمان‌های موضعی و مراقبت‌های معمول پوست قابل کنترل نیست
- کاهش شدید کیفیت زندگی را به همراه دارد
- شدت بیماری در ۱۰ درصد از افراد مبتلا به پسوریازیس شدید است

شدید (Severe)

پسوریازیس، جامعه و استیگما

علیرغم اینکه پسوریازیس یک بیماری نسبتاً شایع است، هنوز در بسیاری از جوامع مردم نسبت به آن آگاهی نداشته و این عدم آگاهی در کنار انتشار اطلاعات نادرست منجر به پیدایش استیگما (آنگ) و تبعیض ناعادلانه نسبت به افراد مبتلا و به طور غیرمستقیم خانواده های آنها می شود.

عدم آگاهی جامعه عامل مهمی در بروز استیگما علیه بیماران مبتلا به پسوریازیس است. حتی اگر مردم اصطلاح "پسوریازیس" را شنیده باشند، معمولاً اطلاعات کمی در مورد این بیماری دارند. نداشتن رابطه شخصی یا اجتماعی با فرد مبتلا به بیماری پسوریازیس با عدم وجود آگاهی در مورد این بیماری مرتبط است. این موضوع، خود منجر به شیوع پیش داوری ها و تبعیض علیه مبتلایان به پسوریازیس می شود. به عنوان مثال، برخی از افراد حاضر به دوستی و تعامل با این افراد، ورود به یک رابطه عاطفی و یا حتی دریافت پول نقد از آنها نیستند.

شاخص کیفیت زندگی خانواده و فرد مبتلا به پسوریازیس با هم مرتبط بوده و این پیوند کاملاً دو طرفه است: نه تنها فرد مبتلا به پسوریازیس می تواند بر خانواده تأثیر بگذارد، بلکه مطالعات نشان می دهند که یک خانواده پشتیبان و حمایتگر تأثیر مثبتی بر سلامتی فرد مبتلا دارد. بنابراین ضروری است که به اعضای خانواده بیماران ابزار و دانش لازم برای مقابله با چالش های زندگی با پسوریازیس داده شود. یک خانواده سالم از نظر روانی، بهترین حمایتگر عاطفی برای فرد مبتلا و اعضای خانواده او می باشد.

